

Uzupełnienie do raportu oddziaływania na środowisko

Dla Inwestycji polegającej na budowie budynku mieszkalnego jednorodzinnego na działce o nr ew. 445/1 w miejscowości Paszowa, gmina Olszanica, woj. Podkarpackie.

INWESTOR:

Justyna Babina

OPRACOWAŁ:

Przemysław Kunysz

Przyroda Turystyka Ornitologia ul. Węgierska 6, 37-700 Przemyśl

Adam Czekański – BIO-SAN ul. Konarskiego 74, 38-500 Sanok

LOKALIZACJA INWESTYCJI:

Dz. nr ew. 445/1 gmina Olszanica, woj. Podkarpackie

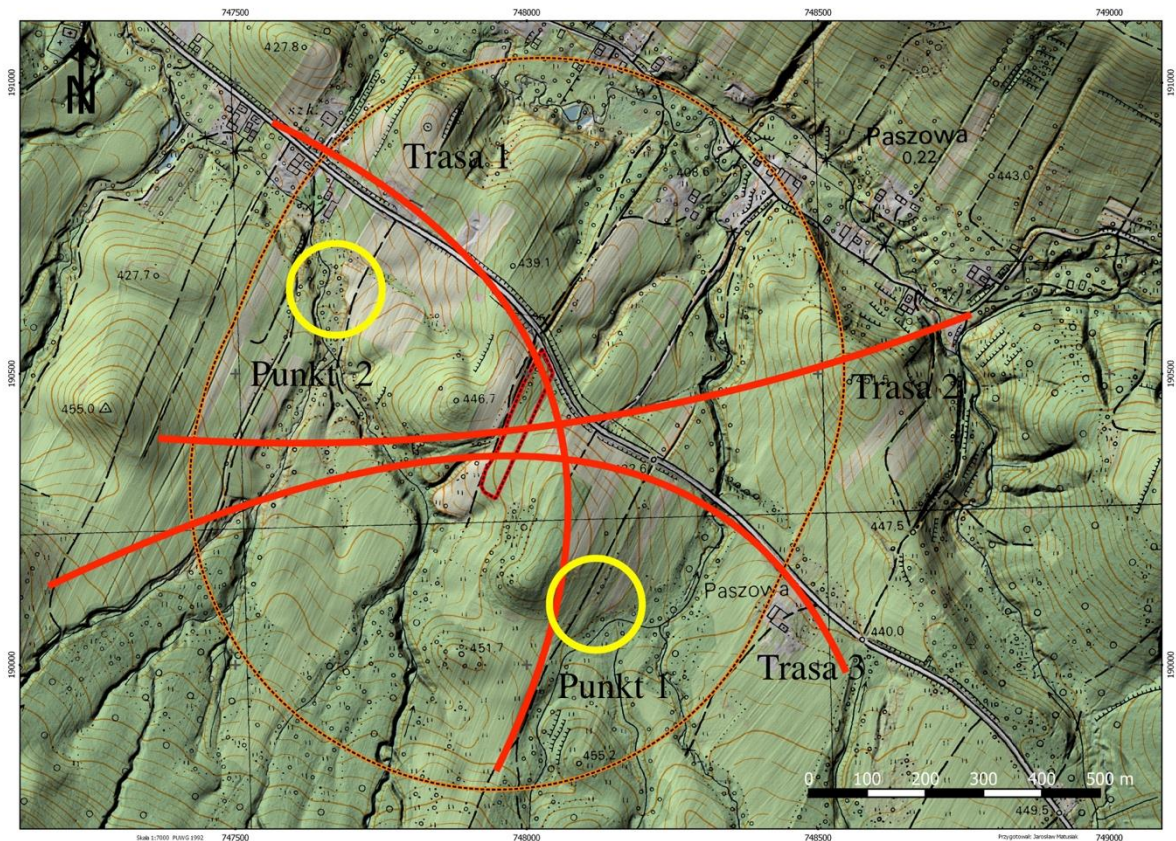
Kwiecień 2022 r.

1

Strefę 500 m wyznaczono w oparciu o charakter inwestycji i jej przewidywany zasięg oddziaływania. Strefa 500 m jest wystarczająca i zastosowano tutaj metodę przezorności. Budowa domu to nie jest inwestycja typu – elektrownia wiatrowa lub inna inwestycja przemysłowa – nie zachodzi tutaj też znaczne oddziaływanie poprzez hałas w środowisku. W zupełności zdaniem autora wystarczy strefa 200 m wokół inwestycji jak w przypadku flory. Wybrana zwiększona strefa 500 m w zupełności wyznacza i przedstawia obszar oddziaływania inwestycji. W Decyzji środowiskowej WST.PRZ.43.1.55.2020.IP.5 nie oznaczono wielkości tej strefy. Pozostawiono decyzje co do obszaru oddziaływania autorom raportu. Autorzy uważają, że przyjęte zakresy są wystarczające.

2

Metodyka została opisana w części raportu. Przedstawiono poszczególne grupy i zastosowane metody. Przyjęto waloryzację jakościową określającą gatunki w tym ważne dla Wspólnoty Europejskiej i ważne dla Obszarów EU Natura 2000.



W uzupełnieniu mapa tras i punktów waloryzacji przyrodniczej, terenu inwestycji i jej bufor.

Data	Dane kontroli	Warunki pogodowe
12.01.2021 Trasa 1 Godziny: 7-12	Kontrola dzienna: ptaki, płazy, ssaki, rośliny.	zach. duże, przelotny deszcz, +8°C

12.02.2021 Kontrola 2 Trasa 2 Godziny: 8-13 Kontrola nocna 20-22	Kontrola dzienna i nocna: ptaki, płazy, ssaki, rośliny.	zach. duże, przelotny deszcz, +5°C
09.04.2021 Kontrola 3 Godziny: 6-12	Kontrola dzienna: ptaki, płazy, gady, ssaki, rośliny.	zach. duże, przelotny deszcz, +15°C
09.05.2021 Kontrola 1 Godzina: 5-12 Kontrola nocna Godzina: 20-22	Kontrola dzienna i nocna: ptaki, płazy, gady, ssaki, rośliny, owady.	zach. umiarkowane, przelotny deszcz, +18°C
17.05.2021 Kontrola 2 Godzina: 5-12 Punkt 1 Godzina: 14-16	Kontrola dzienna: ptaki, płazy, gady, ssaki, rośliny, owady.	zach. małe, przelotny deszcz, +20°C
06.06.2021 Kontrola 3 Godzina: 5-12 Punkt 2 14-17	Kontrola dzienna: ptaki, płazy, gady, ssaki, rośliny, owady.	zach. umiarkowane, przelotny deszcz, +25°C
19.06.2021 Kontrola 1 Godzina: 5-12 Punkt 1 Godzina 14-17	Kontrola dzienna: ptaki, płazy, gady, ssaki, rośliny, owady.	zach. umiarkowane, przelotny deszcz, +23°C
03.07.2021 Kontrola 2 Godzina: 4-11	Kontrola dzienna: ptaki, płazy, gady, ssaki, rośliny, owady.	zach. małe, +29°C
14.07.2021 Kontrola 3 Godzina: 5-12 Punkt2 Godzina: 14-16	Kontrola dzienna: ptaki, płazy, gady, ssaki, rośliny, owady.	zach. małe i umiarkowane, +28°C
06.08.2021 Kontrola 1 Godzina: 5-13	Kontrola dzienna: ptaki, płazy, gady, ssaki, rośliny, owady.	słonecznie, + 26°C
14.08.2021 Kontrola 2 Godzina: 5-12	Kontrola dzienna: ptaki, płazy, gady, ssaki, rośliny, owady.	zach. małe i umiarkowane, +28°C

Tabela uzupełniona o informacje godzinowe i jakościowe kontroli. Trasy inwentaryzacji jakościowej elementów przyrody (w tym obserwacje dużych ssaków drapieżnych) i punkty obserwacji ptaków drapieżnych. Daty kontroli i daty kontroli nocnych czas obserwacji w wyjaśnieniach poniżej i w tabeli.

Łączenie obserwacji poszczególnych grup w dniach obserwacji zwiększa właściwe rozpoznanie powierzchni objętej waloryzacją jakościową i sprzyja wykrywalności elementów flory i fauny. Jest to raczej zaleta niż wada. Właśnie zwracanie uwagi podczas każdej kontroli na wszystkie elementy inwentaryzowane jest niezbędne do właściwego rozpoznania przyrodniczego. Zwiększa to dokładność prac terenowych. Pozwala na rzetelne i miarodajne wykazanie elementów inwentaryzacji jakościowej środowiska.

Waloryzacja jakościowa przyjęta w opracowaniu jest adekwatna do oceny znaczenia inwestycji, jej zasięgu oddziaływania i rozpoznania przyrodniczego.

Metoda waloryzacji przyrodniczej została opisana w opracowaniu. Podstawą stosowania metody jest rozpoznanie elementów przyrodniczych w oparciu o metodykę, która została opisana w raporcie. Najważniejsza jednak w pracach terenowych jest wiedza wykonującego inwentaryzację, doświadczenie wieloletnie, znajomość tematu np. prace w Komitecie Ochrony Orłów, udział i badaniach naukowych ornitologicznych w tym na potrzeby Stacji Ornitologicznej i wielu innych instytucji. Opracowanie oceny oddziaływania na środowisko to właściwe rozpoznanie elementów przyrodniczych na linii inwestycja-przyroda. Autor, autorzy opracowania doskonale znają i wiedzą co składa się na właściwą ocenę OOS przedsięwzięcia realizowanego na Obszarach Natura 2000. Waloryzacja przyrodnicza w tym ornitologiczna to jedna z metod prac terenowych w zupełności daje jasny obraz rozpoznania elementów przyrodniczych w tym gatunków Natura 2000 – czyli tych najważniejszych. Chcielibyśmy prosić o uwzględnienie tych wyjaśnień w szczególności. Dokonano oceny wszystkich elementów środowiska w oparciu o obserwacje terenowe i dokonanie inwentaryzacji.

Odnośnie obserwacji orlika krzykliwego obserwowano ptaki z dala od buforu i od inwestycji podczas dojazdu do terenu inwestycji. Gdyby obserwacja dokonana była w najbliższej okolicy inwestycji lub bufora wspomniano by o tym. Nie obserwowano orlików krzykliwych na terenie planowanej inwestycji i w obszarze bufora. Autor zdaje sobie sprawę z tego, że orliki w Górach Słonnych gniazdują. Jest autorem kilku opracowań na ten temat. Brał udział w pracach Komitetu Ochrony Orłów. Prowadzonych na tym obszarze.

Obserwacje ptaków drapieżnych wykonywano z 2 punktów jak również podczas przejścia terenu trasami. Punkty zostały wybrane tak aby objąć zasięgiem inwestycję i bufor. Czas obserwacji 2 do 4 godzin. Daty obserwacji z punktów w tabeli w załączeniu.

Informacja o terminach i kontroli nocnych uzupełniono w załączonej tabeli obserwacji.

3.

W terminie tym wskazano optymalny termin obserwacji w sezonie lęgowym ptaków i aktywności wiosennej innych grup zwierząt. Dotyczyło to też okresu wegetacji.

4.

Podpunkt a.

Wskazany termin „obserwacje ptaków lęgowych” dotyczy obserwacji ptaków lęgowych. Pozostałe terminy obserwacji ptaków dotyczą okresu dyspersji polęgowej.

Podpunkt b.

Omyłkowo korekta word wpisała 180008 powinno być 180003. Proszę o uwzględnienie błędu liczbowego. Całość opracowania dotyczy niezmiennie obszaru Natura 2000 Góry Słonne PLB180003.

5. Ogrodzenie.

Aktualnie Inwestor ze względu na koszty rezygnuje z budowy ogrodzenia. W przyszłości ewentualnie możliwe jest wykonanie ogrodzenia drewnianego ażurowego bez cokołu z 20 cm odstępem od gruntu w bezpośrednim otoczeniu projektowanego budynku w odległości do 10 m od budynku umożliwiające migrację drobnej fauny.